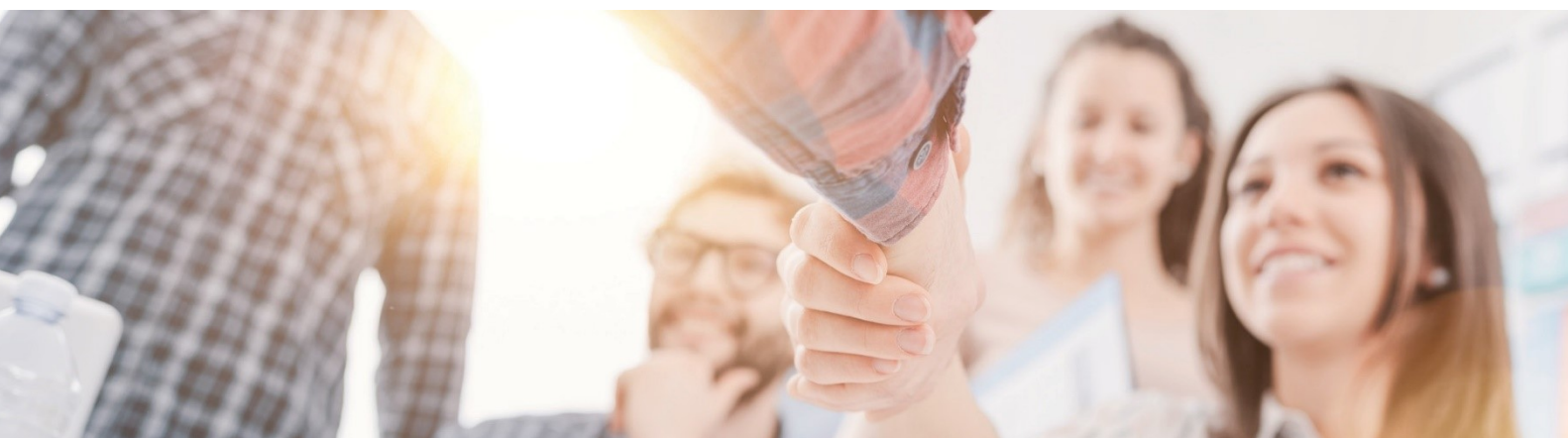


COLLANA  
FOCUS  
ANPAL  
N°147



# GARANZIA GIOVANI IN ITALIA

NOTA MENSILE

N°11 / 2022



**UNIONE EUROPEA**

Iniziativa a favore dell'Occupazione Giovanile  
Fondo Sociale Europeo  
Investiamo nel tuo futuro



L'ANPAL – Agenzia nazionale per le politiche attive del lavoro – è stata istituita dal D.lgs. 150/2015 con lo scopo di coordinare la rete dei servizi per le politiche del lavoro e la gestione delle politiche attive del lavoro e promuovere l'effettività dei diritti al lavoro, alla formazione e all'elevazione professionale, mediante interventi e servizi che migliorino l'efficienza del mercato. Tramite le proprie strutture di ricerca l'Agenzia svolge anche analisi, monitoraggio e valutazione delle politiche attive e dei servizi per il lavoro.

Commissario Straordinario: Raffaele Tangorra

ANPAL  
Via Fornovo, 8  
00192 Roma  
[www.anpal.gov.it](http://www.anpal.gov.it)

Il lavoro rientra nelle attività previste dal Piano triennale 2017-2020 di ANPAL e successivi aggiornamenti realizzate dalla Struttura di ricerca e consulenza tecnico-scientifica I - Monitoraggio e valutazione dei servizi per l'impiego e delle politiche occupazionali (responsabile Paola Stocco).

I dati sono aggiornati al 30 novembre 2022, salvo diversa indicazione.

Le opinioni espresse in questo lavoro impegnano la responsabilità degli autori e non necessariamente riflettono la posizione dell'Agenzia.

Alcuni diritti riservati [2022] [Anpal].

Quest'opera è rilasciata sotto i termini della licenza Creative Commons Attribuzione - Non commerciale.

Condividi allo stesso modo 4.0. Italia License.

(<http://creativecommons.org/licenses/by-nc-sa/4.0>)

ISSN 2724-5551



### **Collana Focus ANPAL**

Valorizza gli avanzamenti periodici di monitoraggi e indagini e gli approfondimenti tecnici su iniziative e misure di politica attiva dell'Agenzia.

Prevede sotto-collane dedicate a temi specifici, quali: Garanzia Giovani in Italia, Incentivi per l'occupazione, Contratti di somministrazione, Metodologie e approfondimenti, Reddito di cittadinanza, Approfondimenti Covid-19.

Coordinamento editoriale: Orsola Fornara

All'interno del Programma Garanzia Giovani un individuo può effettuare una o più registrazioni/prese in carico e può ricevere più di una politica. Nel caso di registrazioni multiple si considera la registrazione/presa in carico più recente.

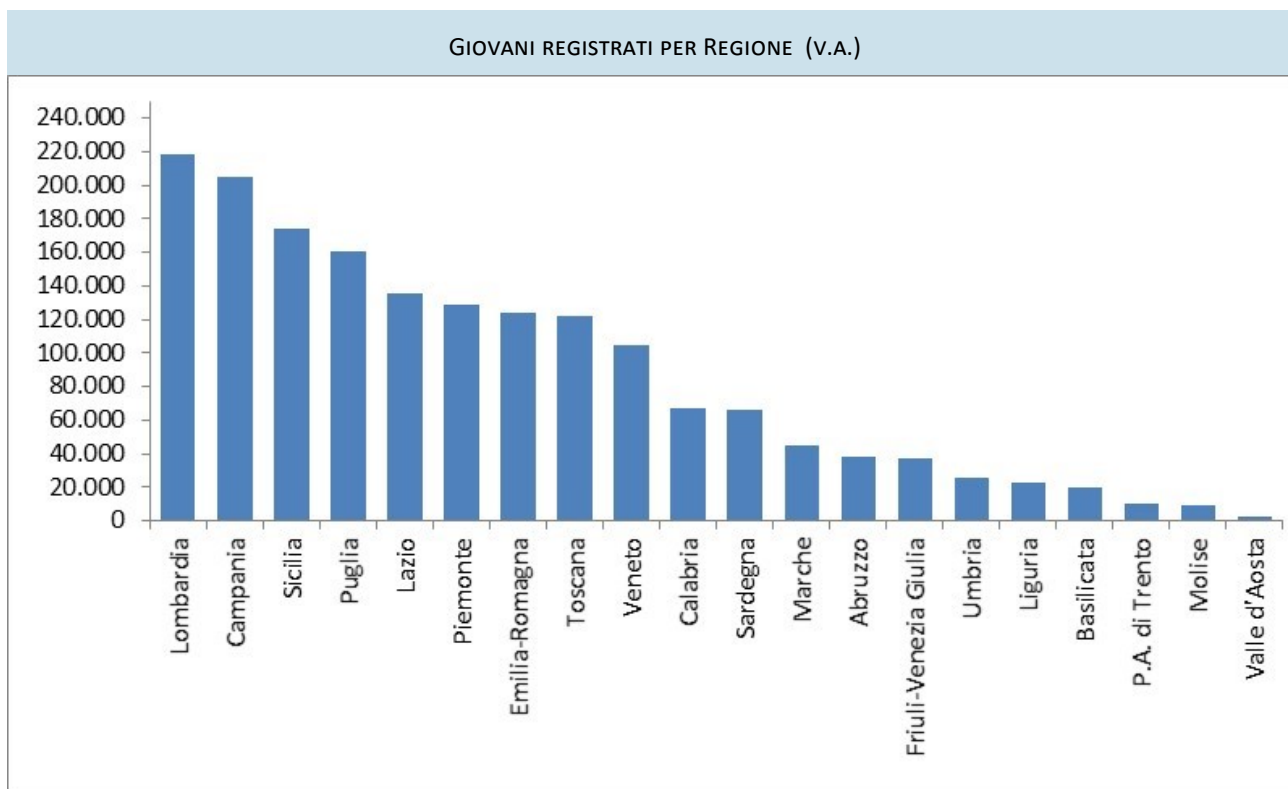
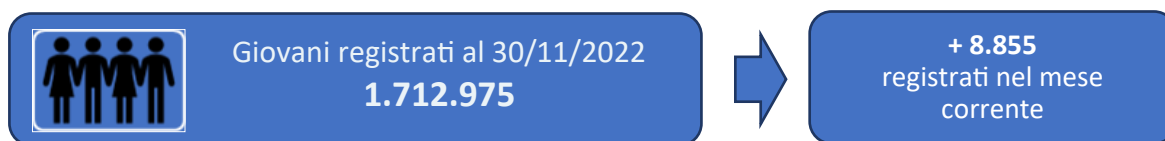
Gli indicatori presentati sono: il tasso di copertura dei presi in carico, dato dal rapporto tra il numero dei giovani presi in carico e i giovani registrati al netto delle cancellazioni di ufficio intervenute prima della presa in carico; il tasso di copertura dei giovani avviati ad una politica attiva, dato dal rapporto tra il numero dei giovani avviati e il numero dei presi in carico al netto dei cancellati dopo la presa in carico per mancanza di requisiti; il tasso di inserimento occupazionale a t mesi dalla fine dell'intervento, dato dal rapporto tra il numero di giovani occupati a t mesi dalla conclusione dell'intervento di politica attiva sul totale dei giovani che lo hanno concluso.



Fonte: ANPAL- La Nuova Garanzia Giovani (aggiornamento dicembre 2019)

## I GIOVANI REGISTRATI

I dati qui presentati riguardano i giovani registrati al Programma Garanzia Giovani nel periodo maggio 2014 - novembre 2022, al netto delle cancellazioni d'ufficio, e il numero dei nuovi registrati nel mese corrente. Si riportano inoltre informazioni sulla Regione di registrazione e sulle caratteristiche socio-anagrafiche dei giovani.



Fonte: ANPAL (dati al 30 novembre 2022)

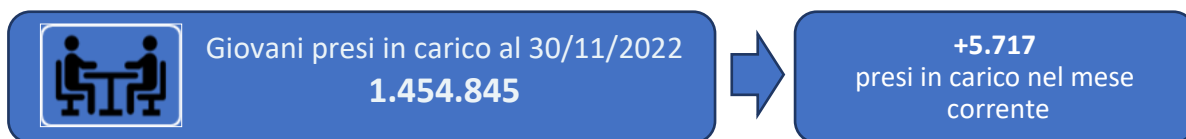
GIOVANI REGISTRATI SECONDO ALCUNE CARATTERISTICHE E AREA GEOGRAFICA (V.A. E V. %)

	Nord-Ovest	Nord-Est	Centro	Sud e Isole	Totale		Nord-Ovest	Nord-Est	Centro	Sud e Isole
<b>Totale</b>	<b>371.303</b>	<b>275.511</b>	<b>327.781</b>	<b>738.380</b>	<b>1.712.975</b>		21,7	16,1	19,1	43,1
<b>Genere</b>										
Maschi	54,5	50,7	52,1	51,2	52,0		22,7	15,7	19,2	42,4
Femmine	45,5	49,3	47,9	48,8	48,0		20,5	16,5	19,1	43,9
<b>Età</b>										
15-18 anni	13,0	14,2	8,4	8,6	10,4		27,1	21,9	15,5	35,5
19-24 anni	57,3	55,6	56,5	55,5	56,1		22,1	15,9	19,3	42,7
25-29 anni	29,7	30,2	35,1	35,9	33,5		19,2	14,5	20,1	46,2
<b>Cittadinanza</b>										
Italiana	88,4	84,7	89,4	96,9	91,7		20,9	14,9	18,7	45,6
Estera	11,6	15,3	10,6	3,1	8,4		30,1	29,4	24,4	16,1

Fonte: ANPAL (dati al 30 novembre 2022)

## I GIOVANI PRESI IN CARICO

I dati qui presentati riguardano i giovani presi in carico dai servizi per il lavoro nel periodo maggio 2014 - novembre 2022 e la variazione rispetto al mese precedente. Si riportano inoltre informazioni sulle caratteristiche socio-anagrafiche dei giovani e il tasso di presa in carico nelle diverse Regioni.

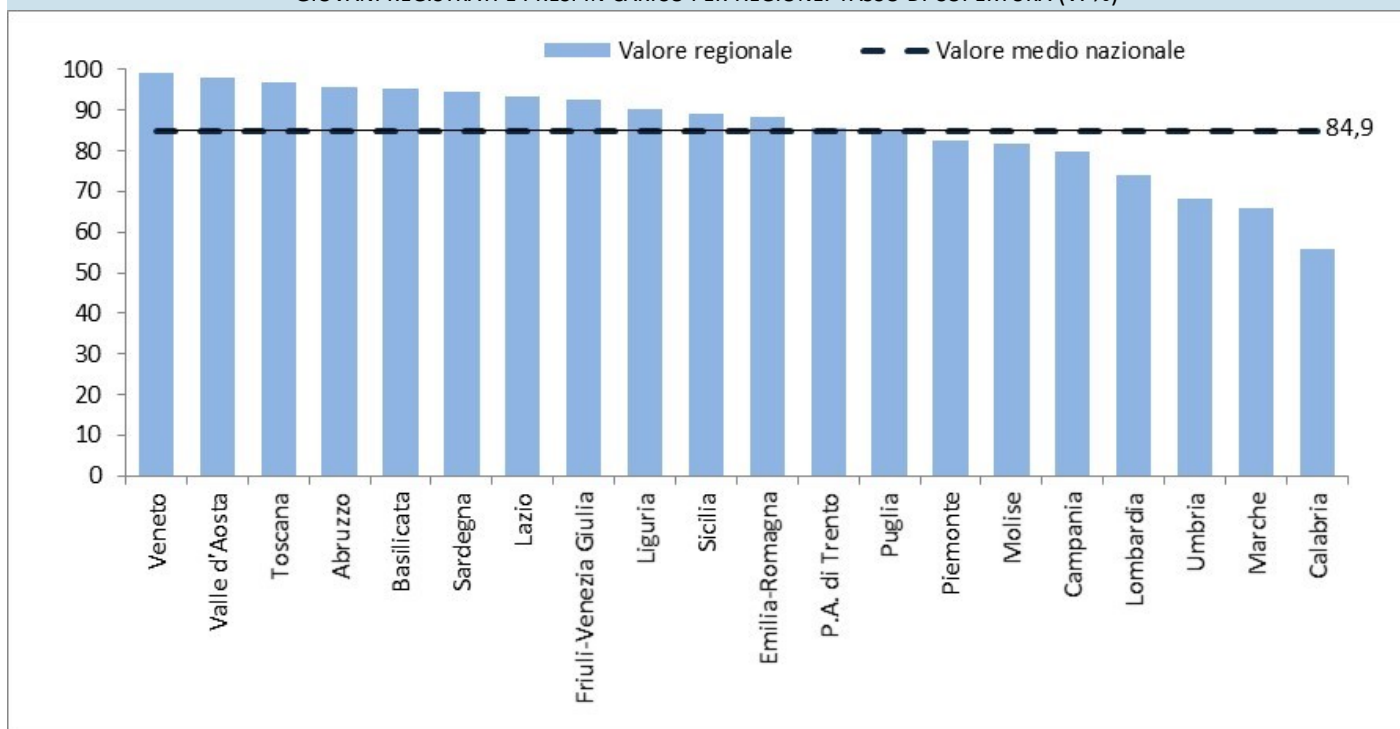


GIOVANI PRESI IN CARICO SECONDO ALCUNE CARATTERISTICHE E AREA GEOGRAFICA (V.A. E V. %)

	Nord-Ovest	Nord-Est	Centro	Sud e Isole	Totale	
<b>Totale</b>	<b>290.119</b>	<b>255.842</b>	<b>291.768</b>	<b>617.116</b>	<b>1.454.845</b>	19,9 17,6 20,1 42,4
<i>Livello di profilazione</i>						
Profiling basso	18,6	20,8	15,7	8,1	14,0	25,4 26,9 23,2 24,4
Profiling medio-basso	11,2	13,3	6,9	0,9	6,4	33,6 37,9 22,3 6,2
Profiling medio-alto	50,4	48,6	50,4	26,1	39,9	24,1 22,1 26,2 27,6
Profiling alto	19,7	17,4	27,0	64,9	39,8	9,5 7,9 14,0 68,6
<i>Livello di istruzione</i>						
Istruzione secondaria inferiore	21,5	23,8	22,1	24,1	23,1	17,9 18,2 19,3 44,6
Istruzione secondaria superiore	60,6	55,0	57,0	59,3	58,3	19,9 16,8 19,8 43,5
Istruzione terziaria	17,8	21,2	20,9	16,7	18,6	18,4 20,3 22,8 38,4
<i>Servizi per il lavoro</i>						
CPI	25,7	96,3	98,1	75,7	74,0	6,8 23,0 26,7 43,5
APL	74,3	3,7	1,9	24,3	26,0	56,2 2,5 1,5 39,8

Fonte: ANPAL (dati al 30 novembre 2022)

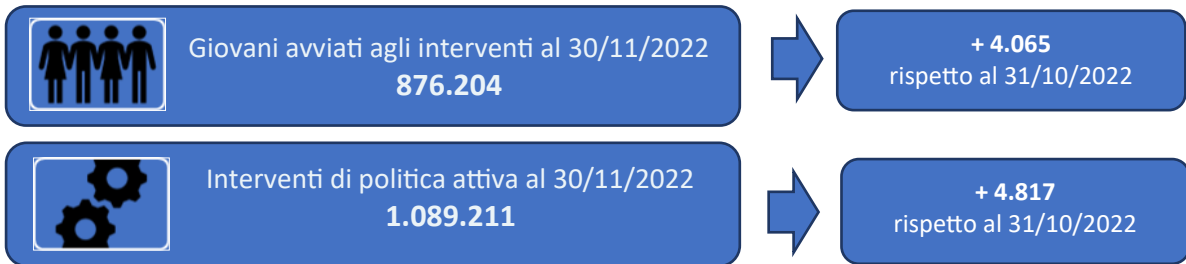
GIOVANI REGISTRATI E PRESI IN CARICO PER REGIONE. TASSO DI COPERTURA (V. %)



Fonte: ANPAL (dati al 30 novembre 2022)

## LA PARTECIPAZIONE DEI GIOVANI ALLE MISURE DI POLITICA ATTIVA

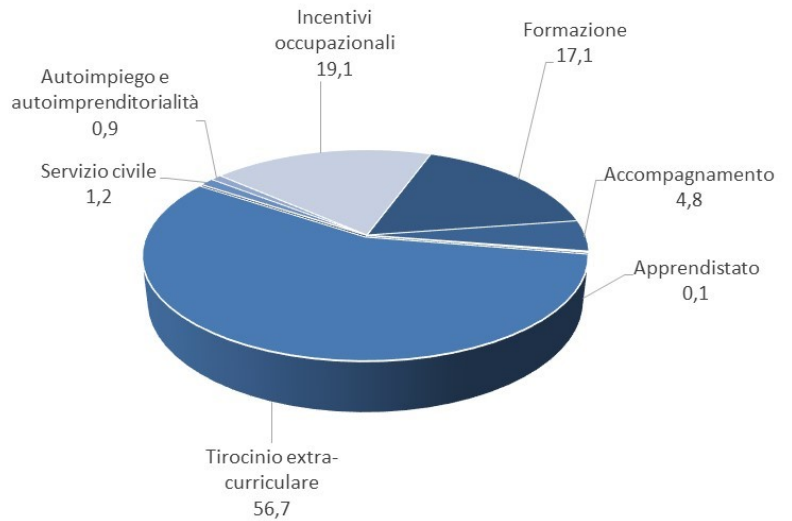
I dati qui presentati riguardano i giovani avviati a una misura di politica attiva e il numero complessivo degli interventi messi in campo nel periodo maggio 2014 - novembre 2022 e relative variazioni rispetto al mese precedente. Inoltre si dà conto del tasso di copertura dei giovani avviati ad una misura di politica attiva secondo alcune caratteristiche e del numero delle misure di politica attiva erogate.



TASSO DI COPERTURA DEI GIOVANI CHE HANNO AVUTO UNA MISURA DI POLITICA ATTIVA SUI PRESI IN CARICO\* SECONDO ALCUNE CARATTERISTICHE (V. %)

	Tasso di copertura
<b>Totale</b>	<b>64,5</b>
<b>Genere</b>	
Maschi	63,9
Femmine	65,0
<b>Età</b>	
15-18 anni	64,8
19-24 anni	65,6
25-29 anni	62,4
<b>Livello di profilazione</b>	
Profiling basso	66,7
Profiling medio-basso	74,3
Profiling medio-alto	67,1
Profiling alto	55,8
<b>Area geografica</b>	
Nord-Ovest	81,3
Nord-Est	73,6
Centro	62,6
Sud e Isole	53,9

MISURE DI POLITICA ATTIVA (V.%)

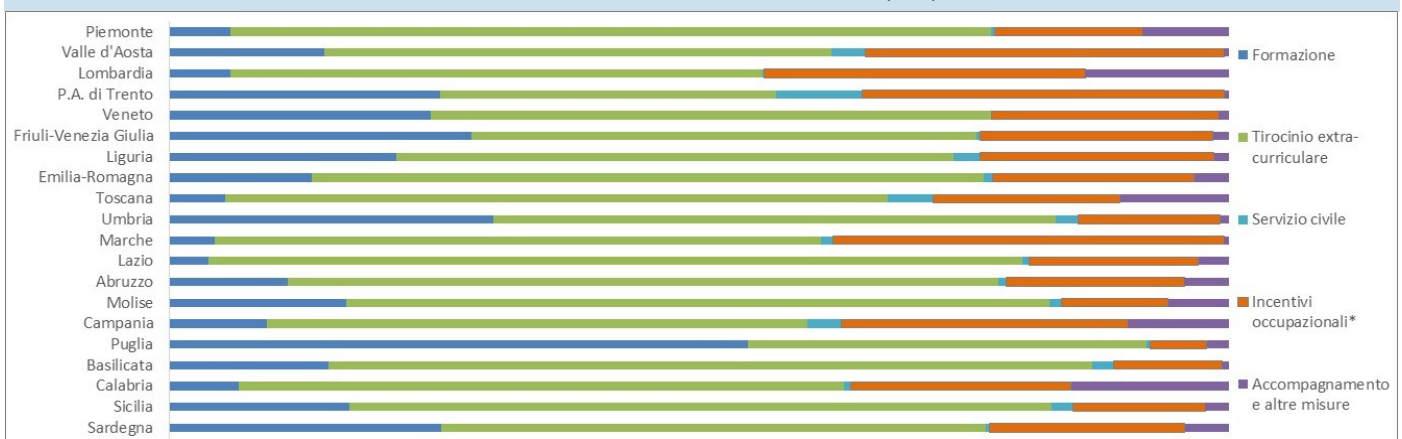


Fonte: ANPAL (dati al 30 novembre 2022)

\*Presi in carico al netto delle cancellazioni d'ufficio, pari a 1.359.073.

Fonte: ANPAL (dati al 30 novembre 2022)

MISURE DI POLITICA ATTIVA PER REGIONE (V.%)

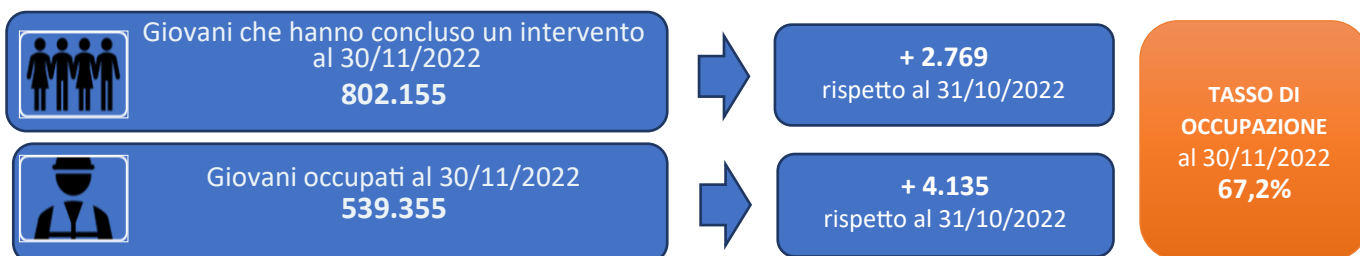


\*Gli incentivi occupazionali non sono più finanziati dal 2020.

Fonte: ANPAL (dati al 30 novembre 2022)

## GLI INSERIMENTI OCCUPAZIONALI A CONCLUSIONE DELL'INTERVENTO DI POLITICA ATTIVA

I dati qui presentati riguardano i giovani che hanno concluso un intervento di politica attiva e gli inserimenti occupazionali, con relative variazioni rispetto al mese precedente. Il tasso di occupazione viene esaminato per tipologia di politica conclusa e tipologia contrattuale. Inoltre vengono riportati i tassi di inserimento occupazionale rilevati in tre momenti diversi (a 1, 3, 6 mesi dalla conclusione dell'intervento in Garanzia Giovani) e osservati attraverso le caratteristiche dei giovani.



### TASSI DI OCCUPAZIONE PER POLITICA ATTIVA\* (V.A. E V.%)

	Numero di giovani	Occupati	
Formazione reinserimento lavorativo	76.647	35.009	45,7
Tirocinio extra-curricolare	470.184	314.708	66,9
Incentivi occupazionali	185.258	143.612	77,5
Servizio civile	8.492	4.927	58,0
Accompagnamento al lavoro	38.583	29.908	77,5
Formazione qualifica professionale	15.566	8.337	53,6
Altre misure	7.425	2.854	38,4
<b>Totale</b>	<b>802.155</b>	<b>539.355</b>	<b>67,2</b>

\*Si considera l'ultima politica conclusa.

Fonte: elaborazioni ANPAL su dati ANPAL e su dati MLPS - Comunicazioni Obbligatorie (dati al 30 novembre 2022)

### TASSO DI INSERIMENTO OCCUPAZIONALE A 1, 3, 6 MESI DALLA CONCLUSIONE DEGLI INTERVENTI SECONDO ALCUNE CARATTERISTICHE DEL TARGET (V. %)

	Tasso di inserimento occupazionale		
	A 1 mese	A 3 mesi	A 6 mesi
<b>Totale</b>	<b>48,1</b>	<b>52,7</b>	<b>55,9</b>
<b>Genere</b>			
Maschi	51,4	55,7	58,7
Femmine	44,7	49,6	52,9
<b>Età</b>			
15-18 anni	40,9	45,3	48,8
19-24 anni	49,2	53,9	57,0
25-29 anni	48,4	52,9	56,2
<b>Livello di istruzione</b>			
Istruzione secondaria inferiore	41,6	45,0	47,6
Istruzione secondaria superiore	49,3	54,0	57,1
Istruzione terziaria	51,1	56,6	60,8
<b>Livello di profilazione</b>			
Profiling basso	68,9	72,8	75,4
Profiling medio-basso	63,6	68,4	71,9
Profiling medio-alto	52,3	57,5	60,8
Profiling alto	35,9	39,9	42,8
<b>Area geografica</b>			
Nord-Ovest	66,7	70,5	73,9
Nord-Est	60,2	65,5	68,4
Centro	50,0	55,0	58,2
Sud e isole	32,9	37,2	39,7

### LE TIPOLOGIE CONTRATTUALI (v.%)



Fonte: elaborazioni ANPAL su dati ANPAL e su dati MLPS - Comunicazioni Obbligatorie (dati al 30 novembre 2022)

Fonte: elaborazioni ANPAL su dati ANPAL e su dati MLPS - Comunicazioni Obbligatorie (dati al 30 novembre 2022)



## GLI INSERIMENTI OCCUPAZIONALI PER REGIONE

I dati sugli inserimenti occupazionali sono qui presentati con dettaglio regionale, con riguardo ai giovani che hanno concluso un intervento di politica attiva e sono occupati al 30 novembre 2022 e agli inserimenti occupazionali a 1, 3 e 6 mesi dalla conclusione dell'intervento in Garanzia Giovani.

TASSI DI OCCUPAZIONE (V.A. E V.%)						
	Al 30/11/2022			A t-mesi dalla conclusione dell'intervento		
	Totale giovani A	Occupati B	B/A	A 1 mese	A 3 mesi	A 6 mesi
Piemonte	63.562	47.468	74,7	60,3	65,5	69,1
Valle d'Aosta	1.319	887	67,2	57,5	60,5	63,1
P.A. di Trento	6.616	4.949	74,8	57,7	61,2	63,7
Lombardia	110.980	88.977	80,2	72,6	75,2	78,2
Veneto	63.142	49.189	77,9	61,6	67,2	70,6
Friuli-Venezia Giulia	19.576	14.153	72,3	56,6	62,7	65,8
Liguria	10.628	7.369	69,3	55,0	59,8	62,1
Emilia-Romagna	62.110	47.076	75,8	60,4	65,1	67,5
Toscana	65.762	50.344	76,6	60,3	65,2	68,1
Umbria	9.319	6.306	67,7	38,1	43,4	48,6
Marche	16.601	12.534	75,5	69,5	72,7	73,6
Lazio	76.270	48.915	64,1	39,1	44,6	48,2
Abruzzo	15.879	10.618	66,9	49,1	54,1	56,9
Molise	3.535	2.135	60,4	32,4	37,2	41,7
Campania	70.626	40.792	57,8	48,3	50,6	51,4
Puglia	90.427	47.889	53,0	24,6	30,1	33,4
Basilicata	8.653	4.932	57,0	33,3	39,7	42,2
Calabria	14.312	7.581	53,0	40,9	45,1	47,3
Sicilia	70.201	34.323	48,9	23,9	27,7	31,1
Sardegna	22.637	12.918	57,1	42,8	46,4	47,3
<b>Totale</b>	<b>802.155</b>	<b>539.355</b>	<b>67,2</b>	<b>48,2</b>	<b>52,7</b>	<b>55,9</b>

Fonte: elaborazioni ANPAL su dati ANPAL e su dati MLPS - Comunicazioni Obbligatorie (dati al 30 novembre 2022)



COLLANA  
FOCUS  
ANPAL



**UNIONE EUROPEA**  
Iniziativa a favore dell'Occupazione Giovanile  
Fondo Sociale Europeo  
Investiamo nel tuo futuro

